

## 8-9 класс

### Вопрос 1.

Административное наказание применяется в целях:

*(Тип: Одиночный выбор, Баллов: 2, Попыток: 1)*

- (+) предупреждения совершения новых правонарушений как самим правонарушителем, так и другими лицами
- ( ) восстановления нарушенного права
- ( ) исправления осужденного
- ( ) перевоспитания нарушителя
- ( ) изобличения виновного лица

### Вопрос 2.

Какие признаки не относятся к нормативному правовому акту:

*(Тип: Множественный выбор, Баллов: 2, Попыток: 1)*

- [+] принимается в результате правоприменительной деятельности
- [+] адресован конкретным субъектам
- [ ] имеет официально-документальную форму
- [ ] имеет особый порядок подготовки, принятия, опубликования и вступления в силу
- [ ] устанавливает нормы права
- [ ] образуется в результате правотворческой деятельности компетентных органов
- [+] рассчитан на решение конкретного юридического дела

### Вопрос 3.

Установите соответствие между формой собственности и ее объектом:

(Тип: Соответствие, Баллов: 2, Попыток: 1)

общая долевая собственность	земельный участок, на котором расположен многоквартирный дом
коллективная собственность	здание акционерного общества «Калинка»
государственная собственность	железнодорожная станция
общая совместная собственность	семейный автомобиль
муниципальная собственность	трамвайный вагон

### Вопрос 4.

Перевозка грузов является благом ...

(Тип: Множественный выбор, Баллов: 2, Попыток: 1)

- экономическим
- нематериальным
- кратковременным
- неэкономическим
- долговременным
- материальным
- частным
- общественным

### Вопрос 5.

Общество, в котором производственные отношения основаны на использовании информации как фактора производства, называется...

(Тип: Одиночный выбор, Баллов: 2, Попыток: 1)

- постиндустриальным
- индустриальным

- цифровым
- гуманистическим
- инструментальным
- развитым
- промышленным

### Вопрос 6.

Из ниже перечисленных определений товара выберите наиболее точное:

*(Тип: Одиночный выбор, Баллов: 2, Попыток: 1)*

- Товар - это благо, предназначенное для удовлетворения потребности и предлагаемое рынку в целях приобретения, использования или потребления
- Товар - продукт деятельности, предназначенный для продажи или обмена
- Товар - это все то, что может удовлетворить потребность
- Товар - это произведенный продукт труда
- Товар - это то, что может составлять объект сделок в рыночных отношениях между продавцами и покупателями
- Товар - это продукт труда, произведенный для продажи в целях обмена на другие продукты труда или деньги на рынке
- Товар - это материальная или нематериальная собственность, реализуемая на рынке

### Вопрос 7.

К методам прямого государственного регулирования не относят...

*(Тип: Одиночный выбор, Баллов: 2, Попыток: 1)*

- регулирование обменного курса
- установление производственных заданий для госпредприятий
- выдачу лицензий на строительство и размещение предприятий
- валютный контроль
- разработку государственных стандартов
- требования по технике безопасности труда

обязательную статистическую отчетность

### Вопрос 8.

Воспользовавшись клавиатурой, введите недостающее слово в тексте. Количество товаров и услуг, которое можно приобрести на номинальную заработную плату – это \_\_\_\_\_ заработная плата.

(Тип: Ввод строки, Баллов: 2, Попыток: 1)

Допустимые ответы
реальная
Реальная
РЕАЛЬНАЯ

### Вопрос 9.

Ограниченное количество учредителей (не более 50) – это условие для ...

(Тип: Одиночный выбор, Баллов: 2, Попыток: 1)

- общества с ограниченной ответственностью
- акционерного общества
- кооператива
- товарищества на вере
- банка
- унитарного предприятия
- малого предприятия

### Вопрос 10.

Воспользовавшись клавиатурой, введите недостающее слово в тексте. Увеличение цен на ресурсы приводит к тому, что производители приобретают меньшее количество этих ресурсов. Такое поведение является проявлением закона \_\_\_\_\_

(Тип: Ввод строки, Баллов: 2, Попыток: 1)

Допустимые ответы
Спроса

спроса
--------

СПРОСА
--------

### Вопрос 11.

Воспользовавшись клавиатурой, введите требуемый ответ.

Общие издержки фирмы представлены функцией  $TC=2Q^4-5Q^3+7Q^2+10Q+50$  тыс.руб., где  $Q$  – объем выпускаемой продукции. Каковы постоянные издержки фирмы?

(пример ввода ответа: 2000)

(Тип: Ввод числа, Баллов: 2, Попыток: 1)

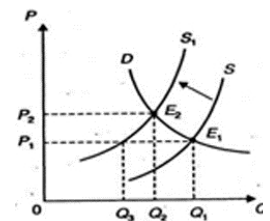
<b>Допустимые числовые ответы</b>
-----------------------------------

Равно 50000.000000
--------------------

### Вопрос 12.

Укажите, какие события иллюстрирует представленный график:

(Тип: Множественный выбор, Баллов: 2, Попыток: 1)



- изменение предложения на рынке авиаперевозок в связи со снижением стоимости проезда на железной дороге
- изменение предложения одежды в связи с ростом зарплаты на швейных фабриках
- изменение на рынке мяса в связи с тем, что врачи не рекомендуют есть много говядины
- изменение спроса на мороженое с наступлением зимы
- изменение спроса на пепси колу в связи с уменьшением доходов населения
- лишение специального, воинского или почетного звания, классного чина и государственных наград
- изменение на рынке бананов в связи с их богатым урожаем
- изменение спроса на рынке чипсов в связи с неурожаем картофеля
- изменение спроса на макароны в связи с ростом цен на другие продукты питания

### Вопрос 13.

Если номинальная заработная плата увеличилась в 1,2 раза, рост цен в экономике за тот же период составил 5%, то реальная заработная плата...

(Тип: *Одиночный выбор*, Баллов: 2, Попыток: 1)

- (+) увеличилась на 15%
- ( ) увеличилась на 25%
- ( ) сократилась на 15%
- ( ) сократилась на 25%
- ( ) не изменилась
- ( ) не может быть рассчитана на основе приведенных данных
- ( ) сравнялась с номинальной заработной платой

### Вопрос 14.

Какой ряд представляет собой перечисление типов культуры?

(Тип: *Одиночный выбор*, Баллов: 2, Попыток: 1)

- (+) массовая, элитарная, народная
- ( ) религиозная, мифологическая, обыденная
- ( ) демократическая, тоталитарная, авторитарная
- ( ) традиционная, индустриальная, постиндустриальная
- ( ) допотопная, утилитарная, современная
- ( ) предконфликтная, конфликтная, постконфликтная
- ( ) государственная, экономическая, социальная

### Вопрос 15.

К фазам становления личности не относятся:

(Тип: *Множественный выбор*, Баллов: 2, Попыток: 1)

- [+] девальвация
- [+] систематизация

- [+] секуляризация
- [ ] индивидуализация
- [ ] интеграция
- [ ] дезинтеграция
- [ ] адаптация

## Вопрос 16.

Установите соответствия между понятиями и их определениями:

(Тип: Соответствие, Баллов: 2, Попыток: 1)

Человек	Общественное существо, обладающее сознанием, разумом, субъект общественно-исторической деятельности и культуры
Индивид	Отдельный организм, который существует самостоятельно
Личность	Относительно устойчивая целостная система интеллектуальных, морально-волевых и социально-культурных качеств человека, выраженных в индивидуальных особенностях его сознания и деятельности
Индивидуальность	Совокупность характерных особенностей и свойств, отличающих одного индивида от другого; своеобразие психики и личности индивида, неповторимость, уникальность
Индивидуализация	Процесс выделения человека как относительно самостоятельного субъекта в ходе исторического развития обществ, отношений
Деградация	Утеря человеком свойственных ему способностей и качеств, которая сопровождается утратой суждений, дарований и чувств
Социализация	Процесс интеграции личности в социальную систему, вхождение в социальную среду через овладение её социальными нормами, правилами и ценностями, знаниями,

### Вопрос 17.

Какой термин не относится к понятию «социальные нормы»?

*(Тип: Одиночный выбор, Баллов: 2, Попыток: 1)*

- (+) семья
- ( ) право
- ( ) традиция
- ( ) обычай
- ( ) запрет
- ( ) дозволение
- ( ) мораль

### Вопрос 18.

Найдите два правильных ответа:

Национальная принадлежность человека является характеристикой его

*(Тип: Множественный выбор, Баллов: 2, Попыток: 1)*

- [+] прирожденного статуса
- [+] биологического статуса
- [ ] достигаемого статуса
- [ ] социальной роли
- [ ] общественного престижа
- [ ] ролевого поведения
- [ ] временного статуса



### Вопрос 19.

Процесс формирования человеческой личности называется:

*(Тип: Одиночный выбор, Баллов: 2, Попыток: 1)*

- социализацией
- воспитанием
- обучением
- образованием
- творчеством
- познанием
- производством

### Вопрос 20.

Социальная мобильность - это:

*(Тип: Множественный выбор, Баллов: 2, Попыток: 1)*

- перемещение личности из одной социальной страты в другую
- изменение личностью или группой своего социального положения
- история народов и их культур
- формирование и развитие культурно-исторических типов
- массовое использование автомобильного транспорта в современном обществе

### Вопрос 21.

Современной глобализации наиболее точно соответствует понятие:

*(Тип: Одиночный выбор, Баллов: 2, Попыток: 1)*

- стандартизация
- монополизация
- модернизация
- обобществление

- ( ) перераспределение
- ( ) объединение
- ( ) сотрудничество

## Вопрос 22.

Воспользовавшись клавиатурой, введите недостающее слово в тексте

. \_\_\_\_\_ - это большие группы людей, отличающиеся отношением к средствам производства, способом получения и размером получаемой доли общественного богатства (К. Маркс)

(Тип: Ввод строки, Баллов: 2, Попыток: 1)

Допустимые ответы
классы
Классы
КЛАССЫ

## Вопрос 23.

Установите соответствия между понятиями и их определениями:

(Тип: Соответствие, Баллов: 2, Попыток: 1)

положение человека в системе общественных отношений	социальный статус
деление общества на отличные друг от друга слои (страты)	социальная стратификация
все, что создано трудом человека	культура
исторически сложившаяся устойчивая совокупность людей, объединённых общими объективными либо субъективными признаками	этнос
часть культуры общества, отличающаяся по ряду признаков от культуры преобладающего большинства	субкультура
организация, имеющая политические цели, определенную программу экономического и	партия

социального развития общества	
группа, выступающая против господствующей партии или мнения, поддерживаемого большинством	оппозиция

## Вопрос 24.

Расположите нормативные акты в порядке понижения юридической силы:

(Тип: Порядок, Баллов: 2, Попыток: 1)

<b>Правильный порядок</b>
Конституция Российской Федерации
Федеральный закон "Об образовании в Российской Федерации"
Закон Московской области «Об образовании»
Постановление администрации г. Н.Новгорода «Об организации питания в муниципальных образовательных организациях»
Распоряжение главы Администрации Нижегородского района г. Н. Новгорода о реализации программы «Развитие образования города Нижнего Новгорода» на 2017 - 2019 годы.

## Вопрос 25.

Расположите исторические события в хронологическом порядке:

(Тип: Порядок, Баллов: 2, Попыток: 1)

<b>Правильный порядок</b>
Первый полет человека в космос
Создание сети Интернет
Перестройка в СССР
Первое официальное клонирование животных
Принятие в состав России двух новых субъектов Федерации: Республики Крым и города Севастополь
Олимпиада в г. Сочи
Чемпионат мира по футболу в России

### Вопрос 26.

Определите форму вины: лицо осознавало общественную опасность своих действий (бездействия), предвидело возможность наступления общественно опасных последствий, не желало, но сознательно допускало эти последствия либо относилось к ним безразлично

*(Тип: Одиночный выбор, Баллов: 2, Попыток: 1)*

- (+) косвенный умысел
- ( ) прямой умысел
- ( ) легкомыслие
- ( ) небрежность

### Вопрос 27.

Общая часть Уголовного кодекса РФ предусматривает следующие формы множественности преступлений:

*(Тип: Множественный выбор, Баллов: 2, Попыток: 1)*

- [+] совокупность преступлений
- [+] рецидив преступлений
- [ ] неоднократность преступлений
- [ ] систематичность преступлений
- [ ] повторность преступлений
- [ ] совершение преступлений в виде промысла

### Вопрос 28.

Укажите, что имеет отношение к правовому поведению:

*(Тип: Множественный выбор, Баллов: 2, Попыток: 1)*

- [+] дисциплинарный проступок
- [+] преступление
- [+] правомерное поведение
- [ ] идеи

- [ ] чувства
- [ ] мысли
- [+] злоупотребление правом

### Вопрос 29.

Реализация норм права в отличие от реализации других социальных норм обеспечивается:

*(Тип: Одиночный выбор, Баллов: 2, Попыток: 1)*

- (+) силой государства
- ( ) силой общественного мнения
- ( ) силой традиции
- ( ) личными убеждениями человека
- ( ) страхом перед социальной группой
- ( ) страхом божественной кары
- ( ) воспитанием человека

### Вопрос 30.

Воспользовавшись клавиатурой, введите недостающее слово в тексте: «Если работник нарушил нормы Трудового кодекса Российской Федерации наступает \_\_\_\_\_ ответственность»

*(Тип: Ввод строки, Баллов: 2, Попыток: 1)*

Допустимые ответы
дисциплинарная
Дисциплинарная
ДИСЦИПЛИНАРНАЯ

### Вопрос 31.

К числу государств относятся:

*(Тип: Множественный выбор, Баллов: 2, Попыток: 1)*

- [+] Франция

- [+] Колумбия
- [ ] Африка
- [ ] Южная Америка
- [+] Австрия

### Вопрос 32.

Высшей ступенью развития государственно организованного общества является:

*(Тип: Одиночный выбор, Баллов: 2, Попыток: 1)*

- (+) правовое государство
- ( ) коммунизм
- ( ) полицейское государство
- ( ) феодальное государство
- ( ) тимократия
- ( ) охлократия
- ( ) капиталистическое государство

### Вопрос 33.

Материальные блага, личные нематериальные блага, действия физических лиц, продукты духовного творчества могут быть отнесены к:

*(Тип: Одиночный выбор, Баллов: 2, Попыток: 1)*

- (+) объектам правового отношения
- ( ) субъектам права
- ( ) субъектам правового отношения
- ( ) юридическим лицам
- ( ) документам
- ( ) принципам права

### Вопрос 34.

Установите соответствие между понятием и определением:

(Тип: Соответствие, Баллов: 2, Попыток: 1)

дееспособность	способность своими действиями осуществлять права и обязанности
правоспособность	способность индивида иметь в силу норм права субъективные права и юридические обязанности
правосубъектность	это способность быть субъектом права
деликтоспособность	это способность лица нести ответственность за вред, который был причинен его неправомерным деянием

### Вопрос 35.

Расположите страны по возрастанию участия государства в экономике:

(Тип: Порядок, Баллов: 2, Попыток: 1)

<b>Правильный порядок</b>
Сингапур
США
Россия
Франция
Швеция
Куба

### Вопрос 36.

Установите соответствие между термином и его буквальным переводом:

(Тип: Соответствие, Баллов: 2, Попыток: 1)

Республика	общее дело
------------	------------

Демократия	власть народа
Аристократия	власть лучших
Конституция	устройство, установление
Плебисцит	решение народа
Федерация	объединение

### Вопрос 37.

Укажите, какие признаки характерны для системы права:

*(Тип: Множественный выбор, Баллов: 2, Попыток: 1)*

- система права – отражает его содержание
- совокупность правовых норм
- система права – это его форма
- совокупность нормативно-правовых актов
- имеет только отраслевое строение
- имеет как отраслевое, так и иерархическое строение
- структурные элементы не имеют внешних реквизитов
- структурные элементы имеют внешние реквизиты

### Вопрос 38.

К признакам правомерного поведения не относится:

*(Тип: Одиночный выбор, Баллов: 2, Попыток: 1)*

- в качестве побочного эффекта допускает причинение вреда третьим лицам
- общественно полезно (допустимо)
- выражает и реализует свободу воли человека
- удовлетворяет интересы и потребности как самого индивида, так и государства
- обеспечивает не-обходимый правопорядок в обществе
- связано с позитивной ответственностью личности



### Вопрос 39.

Что из перечисленного по законодательству Российской Федерации должно соблюдаться и учитываться при принятии в Российскую Федерацию и образовании в ее составе нового субъекта?

*(Тип: Множественный выбор, Баллов: 2, Попыток: 1)*

- государственные интересы Российской Федерации
- права и свободы человека и гражданина
- принципы унитарного устройства Российской Федерации
- индивидуальные интересы государственной власти Российской Федерации и местного самоуправления
- сложившиеся исторические, хозяйственные и культурные связи субъектов Российской Федерации, их социально-экономические возможности
- сложившиеся хозяйственные и культурные связи субъектов многоукладной экономики в Российской Федерации
- международные интересы Организации Объединенных Наций, отраженные в принципах международного права

### Вопрос 40.

Выберите верное суждение:

*(Тип: Одиночный выбор, Баллов: 2, Попыток: 1)*

- Договор – один из видов сделки (все договоры являются сделками, но не каждая сделка - договор)
- Сделка – один из видов договора (все сделки являются договорами, но не каждый договор – сделка)
- Договор и сделка – это синонимы
- Договор и сделка – это различные понятия, их объемы не пересекаются
- Сделка и договор – это виды соглашений, порождающих обязательство
- Обязательство и сделка – это виды соглашений, влекущих возникновение договора

### Вопрос 41.

Ограничение дееспособности гражданина (физического лица) в соответствии со ст. 30 Гражданского кодекса РФ по решению суда возможно вследствие:

(Тип: Множественный выбор, Баллов: 2, Попыток: 1)

- [+]  
Психического расстройства, если гражданин может понимать значение своих действий и руководить ими при помощи других лиц
- [+]  
Злоупотребления алкоголем, наркотиками, азартными играми, чем гражданин ставит семью в тяжелое материальное положение
- [ ]  
Признания гражданина инвалидом 1, 2 группы
- [ ]  
Признания несостоятельным (банкротства)
- [ ]  
Малолетнего возраста (до 6 лет)
- [ ]  
Признания гражданина безвестно отсутствующим

### Вопрос 42.

Воспользовавшись клавиатурой, введите недостающее слово в тексте:

\_\_\_\_\_ - это совокупность экономических отношений, возникающих в процессе формирования, распределения и использования централизованных и децентрализованных фондов денежных средств

(Тип: Ввод строки, Баллов: 2, Попыток: 1)

Допустимые ответы
финансы
Финансы
ФИНАНСЫ

### Вопрос 43.

К лицам, не обязанным самостоятельно декларировать доход, относятся:

(Тип: Одиночный выбор, Баллов: 2, Попыток: 1)

- (+)  
физическое лицо, получившее заработную плату от работодателя
- ( )  
физическое лицо, получившее выигрыш в лотерее
- ( )  
индивидуальный предприниматель

- нотариус
- адвокат
- физическое лицо, получившее доход в порядке дарения
- физическое лицо, получившее доход от продажи имущества

#### Вопрос 44.

Физические лица, уплачивают налог на имущество физических лиц на основании:

*(Тип: Одиночный выбор, Баллов: 2, Попыток: 1)*

- налогового уведомления
- платежного требования
- чека
- аккредитива
- инкассо
- кредит-авизо
- свифт-сообщения

#### Вопрос 45.

Кто из политических деятелей изображен на денежных знаках КНР?

*(Тип: Одиночный выбор, Баллов: 2, Попыток: 1)*



( )



( )



( )



### Вопрос 46.

Из имеющегося списка выберите необходимые элементы текста и заполните ими пропуски.

(Тип: Банк слов, Баллов: 2, Попыток: 1)

Производительность труда - это показатель [эффективности] труда, который определяется по [количеству] производимой продукции в единицу времени на одного [работника].

Дополнительные элементы
качества
затрат
стоимости
рентабельности
потребителя
продавца

### Вопрос 47.

Из имеющегося списка выберите необходимые элементы текста и заполните ими пропуски.

(Тип: Банк слов, Баллов: 2, Попыток: 1)

Экономическая политика – это проводимая [правительством] система мер в области управления [экономикой], придания определенной направленности экономическим процессам в соответствии с целями, задачами, интересами [государства].

Дополнительные элементы
президентом

парламентом
государством
производством
населения
предпринимателей

### Вопрос 48.

Из имеющегося списка подберите необходимые элементы текста и заполните ими пропуски.

(Тип: Банк слов, Баллов: 2, Попыток: 1)

«  невинности предполагает, что обязанность доказать виновность лица лежит на  . Обвиняемый не обязан доказывать свою невинность. Обвинительный приговор не может быть основан на  . Неустранимые сомнения в виновности лица толкуются в пользу обвиняемого»

Дополнительные элементы
принцип
защитник
доказательства

### Вопрос 49.

Что понимается под валютой Российской Федерации?





(Тип: Одиночный выбор, Баллов: 2, Попыток: 1)

- ( ) денежные знаки в виде банкнот Банка России и средства на банковских счетах и в банковских вкладах
- ( ) денежные знаки в виде банкнот, ценные бумаги Банка России и средства на банковских счетах и в банковских вкладах
- (+) денежные знаки в виде банкнот, монеты Банка России и средства на банковских счетах и в банковских вкладах
- ( ) ценные бумаги, монеты Банка России и средства на банковских счетах и в банковских вкладах

### Вопрос 50.

Решите ребусы и укажите те из них, на которых зашифрованы объекты правовых отношений:

(Тип: Множественный выбор, Баллов: 2, Попыток: 1)

- [ ] 
- [+] 
- [+] 
- [ ] 

# 10 класс

## Вопрос 1.

Административное наказание применяется в целях:

(Тип: *Одиночный выбор*, Баллов: 2, Попыток: 1)

- (+) предупреждения совершения новых правонарушений как самим правонарушителем, так и другими лицами
- ( ) восстановления нарушенного права
- ( ) исправления осужденного
- ( ) перевоспитания нарушителя
- ( ) изобличения виновного лица

## Вопрос 2.

Что такое экономическое благо?

(Тип: *Одиночный выбор*, Баллов: 2, Попыток: 1)

- (+) это продукт, обладающий относительной редкостью
- ( ) это все, что служит на пользу обществу
- ( ) это всякий продукт, который может удовлетворять какую-либо потребность
- ( ) это всякий товар, произведенный в экономике
- ( ) это результат деятельности человека
- ( ) это продукт, предназначенный для переработки или потребления
- ( ) это доход от экономической деятельности

## Вопрос 3.

Воспользовавшись клавиатурой, введите недостающее слово в тексте. Кривая спроса задана функцией:  $D = 39 - 3P$ . Кривая предложения:  $S = 5P - 25$ . Какое При установлении фиксированной цены  $P = 6$  на рынке сложится \_\_\_\_\_ товаров.

(Тип: *Ввод строки*, Баллов: 2, Попыток: 1)

**Допустимые ответы**

Дефицит
ДЕФИЦИТ
дефицит
дифицит

#### Вопрос 4.

Установите соответствие между хозяйствующими субъектами и соответствующими рыночными структурами:

(Тип: Соответствие, Баллов: 2, Попыток: 1)

железнодорожная компания	монополия
авиакомпания «Уральские авиалинии»	олигополия
кондитерская фабрика «Красный Октябрь»	монополистическая конкуренция
фермерское хозяйство «Авангард»	чистая конкуренция

#### Вопрос 5.

Естественная монополия:

(Тип: Множественный выбор, Баллов: 2, Попыток: 1)

- это фирма, функционирующая в отрасли где наблюдается значительный положительный эффект масштаба
- это фирма, являющаяся единственным поставщиком какого-либо продукта благодаря его новизне
- выбирать комбинацию цены и объема выпуска, которая обеспечивает получение максимальной прибыли
- это фирма, которая проводит политику ценовой дискриминации
- это фирма, выступающая на рынке в качестве единственного покупателя
- это фирма, функционирующая в отрасли, в которой продукт может быть произведен одной фирмой при более низких средних издержках, чем если бы его производством занималась не одна, а несколько фирм
- это фирма, которая вытеснила всех своих конкурентов с рынка благодаря лучшему качеству производимой продукции
- это фирма, у которой большие постоянные издержки составляют существенную часть



издержек

### Вопрос 6.

Из ниже перечисленных определений выберите наиболее точное:

Общественные блага –

(Тип: *Одиночный выбор*, Баллов: 2, Попыток: 1)

- (+) это блага, потребление которых может осуществляться одновременно многими субъектами независимо от того, платят они за него или нет
- ( ) это специфические блага, которые доступны (принадлежат) всем
- ( ) это блага, имеющиеся в количестве, достаточном для полного и постоянного удовлетворения потребностей всего общества
- ( ) это блага, доступные (принадлежащие) одному субъекту, а пользоваться ими могут одновременно многие
- ( ) это блага, доступ к которым ограничивается платой или правилами пользования
- ( ) это блага, производством и распределением которых занимается непосредственно государство
- ( ) это блага, имеющие наибольшую полезность для общества;
- ( ) это блага, в которых в наибольшей степени нуждается общество

### Вопрос 7.

Воспользовавшись клавиатурой, введите требуемый ответ. Общая выручка фирмы составляет 2000 ден. ед., внешние издержки 1000 ден. ед., внутренние издержки 700 ден. ед., нормальная прибыль 400 ден. ед. В этом случае экономическая прибыль меньше бухгалтерской на \_\_\_\_\_ денежных единиц.

(Тип: *Ввод строки*, Баллов: 2, Попыток: 1)

Допустимые ответы
1100
1 100

## Вопрос 8.

Расположите экономические циклы по порядку в соответствии с увеличением их длительности:

(Тип: Порядок, Баллов: 2, Попыток: 1)

<b>Правильный порядок</b>
циклы Дж. Китчина
циклы К. Жугляра
циклы С. Кузнеца
циклы Н. Кондратьева
циклы Дж. Форрестера
циклы Э. Тоффлера

## Вопрос 9.

Из ниже перечисленных определений внешнеэкономической политики выберите наиболее точное: Внешнеэкономическая политика – это

(Тип: Одиночный выбор, Баллов: 2, Попыток: 1)

- это политика, декларирующая полную свободу в торговых отношениях, которая основывается на конкурентных преимуществах стран
- это совокупность разнообразных форм и средств деятельности государства, направленных на развитие и регулирование торговых отношений с другими странами мира
- это деятельность, направленная на создание благоприятных внешних условий для расширенного воспроизводства внутри страны
- это деятельность государства, направленная на формирование и регулирование экономических отношений с другими странами
- это политика, регулирующая куплю-продажу товаров и услуг, а также эмиграцию и международное перемещение материальных, денежных, трудовых и интеллектуальных ресурсов
- это система мероприятий, направленная на защиту внутреннего рынка от конкуренции иностранных товаров
- это национальная политика страны по отношению к другим субъектам мирового хозяйства

## Вопрос 10.

Найдите в приведённом списке характерные черты традиционного общества:

(Тип: Множественный выбор, Баллов: 2, Попыток: 1)

- преобладание промышленности
- активное участие церкви в жизни общества
- партнёрская семья
- агро-сырьевой характер хозяйства
- широкое распространение наукоёмких технологий
- обилие компьютерных вирусов и вредоносных программ
- низкая социальная и географическая мобильность

## Вопрос 11.

Установите соответствия между понятиями и их определениями:

(Тип: Соответствие, Баллов: 2, Попыток: 1)

Игра	Осуществление реального действия воображаемыми средствами
Труд	Преобразование предметов окружающего мира
Учеба	Освоение опыта предшествующих поколений
Общение	Преобразование информации в процессе взаимодействия
Практическая деятельность	Изменение объектов природы, либо изменение общества
Духовная деятельность	Интеллектуальная деятельность, творчество
Разрушительная деятельность	Негативное воздействие на общество и природу

## Вопрос 12.

Соотнесите имена учёных и их взгляды на современное общество:

(Тип: Соответствие, Баллов: 2, Попыток: 1)

Ф. Фукуяма	утверждение принципов американской демократии
У. Росту	рост сферы услуг, массовое производство товаров потребления
С. Хантингтон	в будущем возможна «война цивилизаций»
Д. Белл	повышение роли науки, государственного прогнозирования
Э. Тоффлер	выделяет три волны в развитии человечества, каждая из которых радикально поменяла образ жизни людей
Ю. Хаяси	способствовал популяризации термина «информационное общество», ввел в оборот термин «управление знаниями»
У. Мартин	предпринял попытку выделить и сформулировать основные характеристики информационного общества по технологическому, социальному, экономическому, политическому и культурному критериям

## Вопрос 13.

Выберите несколько правильных ответов: отклоняющееся поведение – это

(Тип: Множественный выбор, Баллов: 2, Попыток: 1)

- любые изменения в жизни человека
- несоблюдение принятых в обществе норм
- перемещения человека в пределах своей группы
- изменение статуса человека
- проявление человеком гениальности, высочайшей степени одаренности
- неудержимое увлечение азартными играми

- получение нескольких дипломов об образовании в течение жизни

#### Вопрос 14.

В самом широком смысле общество – это

*(Тип: Одиночный выбор, Баллов: 2, Попыток: 1)*

- любая группа людей
- совокупность субъектов, включенных в процесс коммуникации
- способы и формы взаимодействия людей
- группа личностей
- группа индивидов
- люди, объединенные общей традицией и культурой
- люди, населяющие определенную территорию

#### Вопрос 15.

Суеверия могут сопутствовать:

*(Тип: Множественный выбор, Баллов: 2, Попыток: 1)*

- научному мировоззрению
- медицинским воззрениям
- обыденно-практическим воззрениям
- религиозному мировоззрению
- философскому мировоззрению
- установлению причинно-следственных связей

#### Вопрос 16.

Выберите признак, который не присущ традиционному обществу:

*(Тип: Одиночный выбор, Баллов: 2, Попыток: 1)*

- интенсивные методы экономики

- ( ) тесная связь общества с природной средой
- ( ) ключевая роль обычаев и ритуалов как регулятора общественной жизни
- ( ) интересы коллектива выше интересов личности

### Вопрос 17.

Воспользовавшись клавиатурой, введите недостающее слово в тексте.

Родоначальником софиологии и концепции богочеловечества в русской философии был мыслитель \_\_\_\_\_ .

(Тип: Ввод строки, Баллов: 2, Попыток: 1)

Допустимые ответы
В.С. Соловьев
В. Соловьев
В.С.Соловьев
В. С. Соловьев
Соловьев
СОЛОВЬЕВ
Владимир Соловьев
Владимир Сергеевич Соловьев

### Вопрос 18.

Воспользовавшись клавиатурой, введите недостающее слово в тексте.

О трагедии «бегства» человека от свободы в XX веке писал \_\_\_\_\_

(Тип: Ввод строки, Баллов: 2, Попыток: 1)

Допустимые ответы
Эрих Фромм
Э. Фромм
Э.Фромм
Э.ФРОММ
Э. ФРОММ

### Вопрос 19.

Установите соответствие между общественными отношениями и их определениями:

(Тип: Соответствие, Баллов: 2, Попыток: 1)

производственные	складываются в процессе производства и распределения материальных благ
политические	возникают в процессе управления обществом и борьбы за власть
брачно-семейные	личные отношения, связанные с рождением и воспитанием детей
межнациональные	складываются между представителями различных народностей
социальные	существуют между различными группами

### Вопрос 20.

Согласно Уголовному кодексу РФ, уголовное законодательство РФ состоит из:

(Тип: Одиночный выбор, Баллов: 2, Попыток: 1)

- Конституции РФ и Уголовного кодекса РФ
- Конституции РФ, Уголовного кодекса РФ и иных федеральных законов, содержащих уголовно-правовые нормы
- Уголовного кодекса РФ
- Конституции РФ, федеральных конституционных законов, Уголовного кодекса РФ и иных федеральных законов, содержащих уголовно - правовые нормы

### Вопрос 21.

Укажите, где содержатся юридические нормы:

(Тип: Одиночный выбор, Баллов: 2, Попыток: 1)

- в интерпретационных актах
- в правоприменительных актах
- в нормативных правовых актах

- в индивидуальных договорах
- в обычаях
- в традициях

## Вопрос 22.

Воспользовавшись клавиатурой, введите недостающее слово в тексте. «Социальные нормы в первобытном обществе представлявшие собой строгие религиозные запреты, налагаемые на какой-либо предмет, действие, слово и т.п., нарушение которых в представлении человека влекло жестокую кару (болезнь, смерть) со стороны фантастических духов и богов, называются \_\_\_\_\_».

(Тип: Ввод строки, Баллов: 2, Попыток: 1)

Допустимые ответы
Табу
ТАБУ
табу

## Вопрос 23.

Укажите признаки права:

(Тип: Множественный выбор, Баллов: 2, Попыток: 1)

- состоит из норм
- передается вербально от поколения к поколению
- регулирует поведение человека
- содержится в сознании людей
- складывается в результате повторения какого-либо поведения
- содержится в определенных формах (актах)
- охраняется государством



### Вопрос 24.

В социально-правовом смысле это явление можно определить как общественно необходимое, желательное или допустимое, с точки зрения интересов общества, государства и личности поведение субъектов права, соответствующее нормам права, гарантируемое и охраняемое государством:

*(Тип: Одиночный выбор, Баллов: 2, Попыток: 1)*

- нарушения норм политического общения
- нарушения норм морали
- преступные деяния (преступления)
- правомерное поведение
- правовое поведение
- казус

### Вопрос 25.

К принципам гражданского общества не относится:

*(Тип: Множественный выбор, Баллов: 2, Попыток: 1)*

- принцип обеспечения прав и свобод человека и гражданина
- принцип своевременности
- принцип экономической свободы
- принцип свободы слова и независимости средств массовой информации
- принцип производности от государственных органов
- принцип планирования
- принцип сочетания коллегиальности и единоначалия

### Вопрос 26.

Укажите признаки тоталитарного политического режима:

*(Тип: Множественный выбор, Баллов: 2, Попыток: 1)*

- решения принимаются большинством с учетом интересов меньшинства
- государство стремится к глобальному господству над всеми сферами общественной

жизни

- доминируют методы убеждения, компромисса
- политический плюрализм, в том числе многопартийность
- общество практически полностью отчуждено от политической власти, но оно не осознает этого
- монопольный государственный контроль над экономикой, средствами массовой информации, культурой, религией и т.д.
- реальное осуществление принципа разделения властей на законодательную, исполнительную и судебную ветви

### Вопрос 27.

Что из перечисленного относится к информации индивидуально-правового характера, имеющей юридическое значение:

*(Тип: Множественный выбор, Баллов: 2, Попыток: 1)*

- материалы подготовки, обсуждения и принятия законов и иных нормативных правовых актов
- договоры (сделки)
- материалы учета и систематизации законодательства (картотеки учета нормативных правовых актов, предварительные материалы подготовки собраний и сводов законов, неофициальные сборники нормативных правовых актов и т.д.)
- жалобы, заявления, порождающие юридические последствия
- материалы статистики по правовым вопросам (статистические данные о состоянии преступности, правонарушениях и т.д.)
- образцы деловых бумаг
- комментарии законодательства
- научные, научно-популярные, учебные и иные труды по вопросам законодательства

### Вопрос 28.

Малолетние в возрасте от шести до четырнадцати лет не вправе:

*(Тип: Множественный выбор, Баллов: 2, Попыток: 1)*

- распоряжаться своими заработком, стипендией и иными доходами

- совершать мелкие бытовые сделки
- вносить вклады в кредитные учреждения и распоряжаться ими
- совершать сделки, направленные на безвозмездное получение выгоды, не требующие нотариального удостоверения либо государственной регистрации
- совершать сделки по распоряжению средствами, предоставленными законным представителем или с согласия последнего третьим лицом для определенной цели или для свободного распоряжения
- осуществлять права автора произведения науки, литературы или искусства

### Вопрос 29.

Объективное вменение означает:

*(Тип: Одиночный выбор, Баллов: 2, Попыток: 1)*

- двойную форму вины
- установление вменяемости субъекта преступления
- ответственность за неосторожное деяние
- ответственность за умышленное деяние
- ответственность за невиновное причинение вреда
- объективную сторону преступления
- правомерное поведение

### Вопрос 30.

Что из перечисленного по законодательству Российской Федерации должно соблюдаться и учитываться при принятии в Российскую Федерацию и образовании в ее составе нового субъекта?

*(Тип: Множественный выбор, Баллов: 2, Попыток: 1)*

- государственные интересы Российской Федерации
- принципы унитарного устройства Российской Федерации
- права и свободы человека и гражданина
- сложившиеся исторические, хозяйственные и культурные связи субъектов Российской Федерации, их социально-экономические возможности

- [ ] индивидуальные интересы государственной власти Российской Федерации и местного самоуправления
- [ ] сложившиеся хозяйственные и культурные связи субъектов многоукладной экономики в Российской Федерации
- [ ] международные интересы Организации Объединенных Наций, отраженные в принципах международного права

### Вопрос 31.

Установите соответствие между термином и его буквальным переводом:

(Тип: Соответствие, Баллов: 2, Попыток: 1)

Республика	общее дело
Демократия	власть народа
Аристократия	власть лучших
Конституция	устройство, установление
Плебисцит	решение народа
Федерация	объединение

### Вопрос 32.

Расположите в порядке возрастания порядкового номера статьи Конституции РФ, в которых закреплены соответствующие права человека:

(Тип: Порядок, Баллов: 2, Попыток: 1)

<b>Правильный порядок</b>
Право на жизнь
Право на достоинство
Право участвовать в управлении делами государства
Право на охрану здоровья и медицинскую помощь
Право на участие в культурной жизни
Право на получение квалифицированной юридической помощи

### Вопрос 33.

Воспользовавшись клавиатурой, введите недостающее слово в тексте. Учреждение, товарищество собственников жилья, фонд, адвокатская палата – это \_\_\_\_\_ организация.

(Тип: Ввод строки, Баллов: 2, Попыток: 1)

Допустимые ответы
Некоммерческая
НЕКОММЕРЧЕСКАЯ
некоммерческая

### Вопрос 34.

В каком процессуальном порядке рассматриваются дела, в которых отсутствует спор о праве (установление фактов, имеющих юридическое значение, восстановление утраченных ценных бумаг и т.п.)?

(Тип: Одиночный выбор, Баллов: 2, Попыток: 1)

- (+) особое производство
- ( ) приказное производство
- ( ) упрощенное производство
- ( ) исковое производство
- ( ) заочное производство
- ( ) исполнительное производство

### Вопрос 35.

Установите соответствие между валютными системами и их характеристикой:

(Тип: Соответствие, Баллов: 2, Попыток: 1)

Парижская система 1867 года	«золотой стандарт». Для каждой национальной валюты было свойственно золотое содержание, отталкиваясь от которого производился обмен на другие валюты или золото
Генуэзская система 1922 года	«золотодевизный стандарт». Помимо золотого запаса, каждая валюта мира

	подкреплялась валютой ведущей экономической страны, преимущественно английским фунтом стерлингов
Бреттон-Вудская система 1944 года	«долларовый стандарт». Предпосылкой к формированию системы стало активное развитие Америки в послевоенный период. Золото использовалось в ограниченном количестве
Ямайская система 1976-78 годов	«стандарт специальных мер кредитования». СДР выступал в формате активов (специализированные записи на счетах МВФ)

### Вопрос 36.

К валютным ценностям, согласно действующему законодательству РФ о валютном регулировании и валютном контроле, относятся:

*(Тип: Множественный выбор, Баллов: 2, Попыток: 1)*

- средства в иностранной валюте в безналичной форме
- средства в иностранной валюте в наличной форме
- средства в иностранной криптовалюте
- ценные бумаги в иностранной валюте
- кредитные карты в иностранной валюте
- средства в иностранных паевых фондах
- денежные средства нерезидентов РФ

### Вопрос 37.

К налогам, уплачиваемым предприятиями, относятся:

*(Тип: Множественный выбор, Баллов: 2, Попыток: 1)*

- налог на добычу полезных ископаемых
- страховая премия
- налог на игорный бизнес
- авансовый платеж

[+] налог на прибыль

[ ] финансовая рента

### Вопрос 38.

Установите соответствие между уровнями налоговой системы России и уплачиваемыми налогами:

(Тип: Соответствие, Баллов: 2, Попыток: 1)

федеральный	НДС, акцизы, НДФЛ
региональный	налог на имущество организации, налог на игорный бизнес
местный	налог на имущество физических лиц

### Вопрос 39.

Установите перечисленные ниже налоги в порядке «местный - региональный - федеральный»:

(Тип: Порядок, Баллов: 2, Попыток: 1)

<b>Правильный порядок</b>
земельный налог
транспортный налог
водный налог

### Вопрос 40.

Эмиссионная стоимость акции – это

(Тип: Одиночный выбор, Баллов: 2, Попыток: 1)

( ) то, что указано на её лицевой стороне акций

(+) стоимость акций при их первичном размещении, по которой её приобретает первый держатель

( ) частное от деления стоимости чистых активов компании на количество выпущенных акций, находящихся в обращении

( ) это цена, по которой акция продаётся и покупается на вторичном рынке

- ( ) стоимость акции на внешнем рынке
- ( ) абстрактное значение, позволяющее участвовать в голосовании компании
- ( ) правомерное поведение

### Вопрос 41.

Что не относится к причинам инфляции?

*(Тип: Одиночный выбор, Баллов: 2, Попыток: 1)*

- ( ) Рост государственных расходов, для финансирования которых государство прибегает к денежной эмиссии, увеличивая денежную массу сверх потребностей товарного обращения. Наиболее ярко выражено в военные и кризисные периоды
- ( ) Чрезмерное расширение денежной массы за счёт массового кредитования, причём финансовый ресурс для кредитования берётся не из сбережений, а из эмиссии необеспеченной валюты
- ( ) Монополия крупных фирм на определение цены и собственных издержек производства, особенно в сырьевых отраслях
- ( ) Монополия профсоюзов, которая ограничивает возможности рыночного механизма определять приемлемый для экономики уровень заработной платы
- (+) Снижение общего уровня цен
- ( ) Сокращение реального объёма национального производства, которое при стабильном уровне денежной массы приводит к росту цен, так как меньшему объёму товаров и услуг соответствует прежнее количество денег
- ( ) Увеличение государственных налогов и пошлин, акцизов и т. д., при стабильном уровне денежной массы

### Вопрос 42.

Внешний долг России это -

*(Тип: Одиночный выбор, Баллов: 2, Попыток: 1)*

- (+) обязательства Российской Федерации, возникающие в иностранной валюте
- ( ) обязательства Российской Федерации, возникающие в рублях
- ( ) обязательства Российской Федерации, возникающие в долларах США
- ( ) обязательства Российской Федерации, возникающие в золотом эквиваленте



- ( ) обязательства перед Российской Федерацией, возникающие в рублях
- ( ) обязательства перед Российской Федерацией, возникающие в долларах США
- ( ) обязательства перед Российской Федерацией, возникающие в золотом эквиваленте

### Вопрос 43.

Из имеющегося списка выберите необходимые элементы текста и заполните ими пропуски.

(Тип: Банк слов, Баллов: 2, Попыток: 1)

При наличии отрицательного внешнего эффекта  благо продается и покупается в  объеме по сравнению с эффективным объемом, т.е. имеет место  товаров.

Дополнительные элементы
материальное
первичное
меньшем
равном
потребление
обмен

### Вопрос 44.

Из имеющегося списка выберите необходимые элементы текста и заполните ими пропуски.

(Тип: Банк слов, Баллов: 2, Попыток: 1)

Естественный уровень безработицы подразумевает под собой такой уровень безработицы, который отвечает  занятости и состоит из  и  форм безработицы.

Дополнительные элементы
частичной
регулярной
фактической
циклической

## Вопрос 45.

Из имеющегося списка подберите необходимые элементы текста и заполните ими пропуски.

(Тип: Банк слов, Баллов: 2, Попыток: 1)

«Право представляет собой сложную и многообразную систему юридических . Они, являясь одним из видов социальных норм, занимают в системе нормативного регулирования центральное место. Они устанавливаются и охраняются . Остальные нормы обеспечиваются мерами общественного воздействия. Только нормы права закрепляются в официальных юридических  (законах, постановлениях и т.д.). Роль права заключается в том, что с его помощью в обществе поддерживается правопорядок»

Дополнительные элементы
принцип
правило
корпорация
гражданин
юридический факт
статья

## Вопрос 46.

Из имеющегося списка подберите необходимые элементы текста и заполните ими пропуски.

(Тип: Банк слов, Баллов: 2, Попыток: 1)

«Мораль появилась еще до разделения общества на классы и становления государства. Нормы морали складываются и изменяются в обществе стихийно на основе представлений о «добре и зле». Право, как известно, появляется вместе с . Нормы  содержатся в общественном сознании. Нормы права содержатся в специальных источниках права, имеющих  форму»

Дополнительные элементы
право
эстетик
религия
общество
устный
договор
законный

### Вопрос 47.

Из имеющегося списка подберите необходимые элементы текста и заполните ими пропуски.

(Тип: Банк слов, Баллов: 2, Попыток: 1)

«Юридическое лицо – это организация, которая имеет в собственности, хозяйственном ведении или оперативном управлении обособленное имущество и отвечает по своим обязательствам этим имуществом, может от своего имени приобретать и осуществлять имущественные и личные неимущественные права, нести обязанности, быть истцом и ответчиком в суде, должно иметь самостоятельный баланс или смету»:

Дополнительные элементы
план
долги
займы
баланс

### Вопрос 48.

Воспользовавшись клавиатурой, введите недостающую цифру в тексте:

«Несовершеннолетние в возрасте от \_\_\_\_\_ до 18 лет совершают сделки с письменного согласия своих законных представителей – родителей, усыновителей или попечителя»

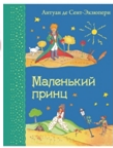
(Тип: Ввод числа, Баллов: 2, Попыток: 1)


Допустимые числовые ответы
Равно 14.000000

### Вопрос 49.

Установите соответствие между объектами и институтами права интеллектуальной собственности:

(Тип: Соответствие, Баллов: 2, Попыток: 1)

Авторское право	
-----------------	---

Патентное право	
Институт средств индивидуализации товаров, работ и услуг	

### Вопрос 50.

Из имеющегося списка выберите необходимые элементы текста и заполните ими пропуски.

(Тип: Банк слов, Баллов: 2, Попыток: 1)

устойчивое повышение общего уровня цен на товары и услуги в экономике. Об изменении цен в экономике дают представление различные показатели ценовой динамики - индексы цен производителей,  валового внутреннего продукта,  потребительских цен.

Дополнительные элементы
<input type="checkbox"/> показатель
<input type="checkbox"/> уровень
<input type="checkbox"/> кризис

# 11 класс

## Вопрос 1.

Административное наказание применяется в целях:

*(Тип: Одиночный выбор, Баллов: 2, Попыток: 1)*

- (+) предупреждения совершения новых правонарушений как самим правонарушителем, так и другими лицами
- ( ) восстановления нарушенного права
- ( ) исправления осужденного
- ( ) перевоспитания нарушителя
- ( ) изобличения виновного лица

## Вопрос 2.

Налогоплательщики не обязаны:

*(Тип: Одиночный выбор, Баллов: 2, Попыток: 1)*

- (+) обжаловать в установленном порядке акты налоговых органов, иных уполномоченных органов и действия (бездействие) их должностных лицам
- ( ) встать на учет в налоговых органах, если такая обязанность предусмотрена Налоговым кодексом
- ( ) вести в установленном порядке учет своих доходов (расходов) и объектов налогообложения, если такая обязанность предусмотрена законодательством о налогах и сборах
- ( ) представлять в установленном порядке в налоговый орган по месту учета налоговые декларации (расчеты), если такая обязанность предусмотрена законодательством о налогах и сборах

### Вопрос 3.

К налоговым правонарушениям относятся:

(Тип: Множественный выбор, Баллов: 2, Попыток: 1)

- Нарушение порядка постановки на учет в налоговом органе
- Непредставление налоговой декларации (расчета финансового результата инвестиционного товарищества, расчета по страховым взносам)
- Нарушение установленного способа представления налоговой декларации (расчета)
- Грубое нарушение правил учета доходов и расходов и объектов налогообложения (базы для исчисления страховых взносов)
- Обман потребителей
- Мелкое хищение

### Вопрос 4.

Что такое экономическое благо?

(Тип: Одиночный выбор, Баллов: 2, Попыток: 1)

- это продукт, обладающий относительной редкостью
- это все, что служит на пользу обществу
- это всякий продукт, который может удовлетворять какую-либо потребность
- это всякий товар, произведенный в экономике
- это результат деятельности человека
- это продукт, предназначенный для переработки или потребления
- это доход от экономической деятельности

### Вопрос 5.

Воспользовавшись клавиатурой, введите недостающее слово в тексте. Кривая спроса задана функцией:  $D = 39 - 3P$ . Кривая предложения:  $S = 5P - 25$ . Какое При установлении фиксированной цены  $P = 6$  на рынке сложится \_\_\_\_\_ товаров.

(Тип: Ввод строки, Баллов: 2, Попыток: 1)

Допустимые ответы

Дефицит
ДЕФИЦИТ
дефицит

### Вопрос 6.

Установите соответствие между хозяйствующими субъектами и соответствующими рыночными структурами:

(Тип: Соответствие, Баллов: 2, Попыток: 1)

МУП «Водоканал»	монополия
корпорация «Джонсон энд Джонсон»	монополистическая конкуренция
корпорация «Боинг»	олигополия
тепличное хозяйство «Агро-Инвест»	чистая конкуренция

### Вопрос 7.

Естественная монополия:

(Тип: Множественный выбор, Баллов: 2, Попыток: 1)

- это фирма, функционирующая в отрасли где наблюдается значительный положительный эффект масштаба
- это фирма, являющаяся единственным поставщиком какого-либо продукта благодаря его новизне
- выбирать комбинацию цены и объема выпуска, которая обеспечивает получение максимальной прибыли
- это фирма, которая проводит политику ценовой дискриминации
- это фирма, выступающая на рынке в качестве единственного покупателя
- это фирма, функционирующая в отрасли, в которой продукт может быть произведен одной фирмой при более низких средних издержках, чем если бы его производством занималась не одна, а несколько фирм
- это фирма, которая вытеснила всех своих конкурентов с рынка благодаря лучшему качеству производимой продукции
- это фирма, у которой большие постоянные издержки составляют существенную часть издержек

### Вопрос 8.

Воспользовавшись клавиатурой, введите требуемый ответ. Общая выручка фирмы составляет 2000 ден. ед., внешние издержки 1000 ден. ед., внутренние издержки 700 ден. ед., нормальная прибыль 400 ден. ед. В этом случае экономическая прибыль меньше бухгалтерской на \_\_\_\_\_ денежных единиц.

(Тип: Ввод строки, Баллов: 2, Попыток: 1)

Допустимые ответы
1100
1 100

### Вопрос 9.

Расположите экономические циклы по порядку в соответствии с увеличением их длительности:

(Тип: Порядок, Баллов: 2, Попыток: 1)

Правильный порядок
циклы Дж. Китчина
циклы К. Жугляра
циклы С. Кузнеца
циклы Н. Кондратьева
циклы Дж. Форрестера
циклы Э. Тоффлера

### Вопрос 10.

Из ниже перечисленных определений внешнеэкономической политики выберите наиболее точное: Внешнеэкономическая политика – это

(Тип: Одиночный выбор, Баллов: 2, Попыток: 1)

- ( ) это политика, декларирующая полную свободу в торговых отношениях, которая основывается на конкурентных преимуществах стран
- ( ) это совокупность разнообразных форм и средств деятельности государства, направленных на развитие и регулирование торговых отношений с другими странами мира
- ( ) это деятельность, направленная на создание благоприятных внешних условий для



расширенного воспроизводства внутри страны

- (+) это деятельность государства, направленная на формирование и регулирование экономических отношений с другими странами
- ( ) это политика, регулирующая куплю-продажу товаров и услуг, а также эмиграцию и международное перемещение материальных, денежных, трудовых и интеллектуальных ресурсов
- ( ) это система мероприятий, направленная на защиту внутреннего рынка от конкуренции иностранных товаров
- ( ) это национальная политика страны по отношению к другим субъектам мирового хозяйства

### Вопрос 11.

Структура общества представлена социальными группами в многообразии их связей. Какая социальная группа выделена по демографическому признаку?

*(Тип: Множественный выбор, Баллов: 2, Попыток: 1)*

- [ ] крестьяне
- [+] мужчины
- [ ] горожане
- [ ] русские
- [+] женщины
- [ ] сельчане
- [ ] рабочие

### Вопрос 12.

Какая разновидность социальных норм регулирует поведение людей в ходе научной деятельности?

*(Тип: Одиночный выбор, Баллов: 2, Попыток: 1)*

- ( ) правила поведения
- ( ) нормы научного мышления
- ( ) нормы потребления

- ( ) нормы полива
- ( ) корпоративные нормы
- (+) нормы морали
- ( ) обычаи делового оборота

### Вопрос 13.

Из ниже перечисленных определений мировоззрения выберите наиболее точное

*(Тип: Одиночный выбор, Баллов: 2, Попыток: 1)*

- (+) развивающаяся система координированных и субординированных разноаспектных (нравственных, философских, социально-политических, экономических, атеистических или религиозных, эстетических, экологических, частнонаучных и других) убеждений человека как субъекта индивидуального и исторического развития, предметным содержанием которых выступают ставшие нормой взгляды и обусловленные ими знания-выводы как принципы его теоретического и практического отношения к миру
- ( ) теория относительности
- ( ) система наиболее общих взглядов на природу и общество, провозглашающих права и свободы человека и гражданина как высшую ценность в современном индустриальном обществе
- ( ) нравственный принцип, социальная позиция и соответствующее чувство содержанием которого является любовь к Родине, гордость за неё и желание трудиться на благо Отечества
- ( ) координация и субординация разных (нравственных, философских, социально-политических, экономических, атеистических или религиозных, эстетических, экологических, частнонаучных и других) убеждений человека
- ( ) стремление к свободе, независимости и правовому государству

### Вопрос 14.

Воспользовавшись клавиатурой, введите недостающее слово в тексте. Свобода – это \_\_\_\_\_ самореализации личности.

*(Тип: Ввод строки, Баллов: 2, Попыток: 1)*

Допустимые ответы
Условие
УСЛОВИЕ

условие

### Вопрос 15.

Установите соответствие между терминами

(Тип: Соответствие, Баллов: 2, Попыток: 1)

политическая идеология	набор идеалов
политическая культура	элемент общей культуры
свобода	выбор
государство	гражданство
форма правления	республика
гражданское общество	самопроявление

### Вопрос 16.

Расположите указанные ниже стадии избирательного процесса по хронологическому порядку (от прошлого к будущему):

(Тип: Порядок, Баллов: 2, Попыток: 1)

<b>Правильный порядок</b>
назначение выборов
формирование организационно-технической основы
выдвижение и регистрация кандидатов
агитация
голосование и подведение итогов

### Вопрос 17.

Соотнесите понятия с их определениями:

(Тип: Соответствие, Баллов: 2, Попыток: 1)

Организатор	лицо, руководившее исполнением преступления
-------------	---

Подстрекатель	лицо, склонившее другое лицо к совершению преступления путем уговора, подкупа, угрозы или другим способом
Пособник	лицо, заранее обещавшее скрыть преступника, средства или орудия совершения преступления, следы преступления либо предметы, добытые преступным путем
Исполнитель	лицо, совершившее преступление посредством использования других лиц

### Вопрос 18.

Укажите наиболее правильное значение принципа законности:

(Тип: *Одиночный выбор*, Баллов: 2, Попыток: 1)

- ( ) лицо подлежит уголовной ответственности только за общественно опасные деяния и наступившие последствия в отношении которых установлена его вина
- (+) преступность деяния, а также его наказуемость и иные уголовно-правовые последствия определяются только УК. Применение уголовного закона по аналогии не допускается
- ( ) никто не может нести уголовную ответственность дважды за одно и тоже преступление
- ( ) уголовное законодательство РФ обеспечивает безопасность человека

### Вопрос 19.

Воспользовавшись клавиатурой, введите недостающее слово в тексте: «Социальные нормы в первобытном обществе представлявшие собой систему правил наиболее целесообразного ведения сельскохозяйственных работ и распределения их результатов, называются \_\_\_\_\_».

(Тип: *Ввод строки*, Баллов: 2, Попыток: 1)

<b>Допустимые ответы</b>
агрокалендари
Агрокалендари
АГРОКАЛЕНДАРИ

## Вопрос 20.

Совокупность мифов (рассказов, повествований о богах, героях, природных явлениях и т.п.), отражавших представления людей о мире, природе и человеческом бытии, называется:

*(Тип: Одиночный выбор, Баллов: 2, Попыток: 1)*

- мифология
- натурфилософия
- сказки
- фольклор
- философия
- наука
- культура

## Вопрос 21.

Высшей юридической силой обладает:

*(Тип: Одиночный выбор, Баллов: 2, Попыток: 1)*

- Указ Президента РФ
- правовой обычай
- правовой прецедент
- Постановление Правительства РФ
- Приказ МВД РФ
- закон
- распоряжение

## Вопрос 22.

Формами реализации норм права являются:

*(Тип: Множественный выбор, Баллов: 2, Попыток: 1)*

- соблюдение запрета
- штрафные санкции

- [ + ] исполнение юридической обязанности
- [ ] административное правонарушение
- [ + ] использование субъективного права
- [ ] гражданский деликт
- [ ] государственный орган
- [ ] механизм государства

### Вопрос 23.

В рамках формационного подхода к типологии государства на смену рабовладельческому типу государства приходит:

*(Тип: Одиночный выбор, Баллов: 2, Попыток: 1)*

- ( ) первобытное общество
- ( ) капиталистическое государство
- (+) феодальное государство
- ( ) социалистическое государство
- ( ) правовое государство
- ( ) полицейское государство
- ( ) гражданское общество

### Вопрос 24.

Укажите элементы гражданского общества как комплекса добровольно сформировавшихся первичных объединений индивидов:

*(Тип: Множественный выбор, Баллов: 2, Попыток: 1)*

- [ + ] семья
- [ ] государственный орган
- [ + ] общественные организации
- [ ] государственный аппарат
- [ + ] спортивные объединения

полиция

суд

### Вопрос 25.

Установите соответствие между принципом и его видовой принадлежностью:

(Тип: Соответствие, Баллов: 2, Попыток: 1)

общеправовой принцип	демократизм
межотраслевой принцип	принцип материальной ответственности
отраслевой принцип	оплата по количеству и качеству труда
принцип правового института	неотвратимость юридической ответственности

### Вопрос 26.

Какие права несовершеннолетние в возрасте от 14 до 18 лет могут осуществлять самостоятельно (без дополнительных разрешений и согласований):

(Тип: Множественный выбор, Баллов: 2, Попыток: 1)

распоряжаться своим заработком, стипендией и иными доходами

осуществлять права автора произведения науки, литературы или искусства, изобретения или иного охраняемого законом результата своей интеллектуальной деятельности

заключать брак

совершать мелкие бытовые сделки

в соответствии с законом вносить вклады в кредитные учреждения и распоряжаться ими

голосовать на выборах Президента РФ

управлять автомобилем

## Вопрос 27.

Установите иерархию актов по юридической силе, начиная с самого важного:

(Тип: Порядок, Баллов: 2, Попыток: 1)

<b>Правильный порядок</b>
Конституция РФ
Федеральный конституционный закон от 17 декабря 1997 г. № 2-ФКЗ «О Правительстве Российской Федерации»
Бюджетный кодекс Российской Федерации от 31 июля 1998 г. № 145-ФЗ
Указ Президента РФ от 23.05.1996 № 763 «О порядке опубликования и вступления в силу актов Президента Российской Федерации, Правительства Российской Федерации и нормативных правовых актов федеральных органов исполнительной власти»
Постановление Правительства РФ от 24 декабря 2007 г. № 922 «Об особенностях порядка исчисления средней заработной платы»
Закон Нижегородской области от 27 ноября 2003 г. № 109-3 «О налоге на имущество организаций»
Указ Губернатора Нижегородской области от 10 октября 2016 г. № 131 «О ежемесячном денежном поощрении лиц, замещающих государственные должности в органах исполнительной власти Нижегородской области»
Постановление Правительства Нижегородской области от 8 сентября 2015 г. № 571 «Об оплате труда работников государственных учреждений здравоохранения Нижегородской области»

## Вопрос 28.

Воспользовавшись клавиатурой, введите недостающее слово в тексте: «Гражданин, который вследствие \_\_\_\_\_ спиртными напитками или наркотическими средствами ставит свою семью в тяжелое материальное положение, может быть ограничен судом в дееспособности в порядке, установленном гражданским процессуальным законодательством».

(Тип: Ввод строки, Баллов: 2, Попыток: 1)

<b>Допустимые ответы</b>
Злоупотребления
злоупотребления
ЗЛОУПОТРЕБЛЕНИЯ



## Вопрос 29.

Какие положения справедливы в отношении гражданско-правовой ответственности:

*(Тип: Множественный выбор, Баллов: 2, Попыток: 1)*

- наступает за неисполнение работником своих трудовых обязанностей
- носит моральный характер
- возможна ответственность без вины
- субъектами являются физические лица в возрасте от 16 лет
- действует презумпция вины правонарушителя
- одной из мер ответственности является признание неконституционными актов или отдельных положений
- носит имущественный характер

## Вопрос 30.

Что из перечисленного по законодательству Российской Федерации должно соблюдаться и учитываться при принятии в Российскую Федерацию и образовании в ее составе нового субъекта?

*(Тип: Множественный выбор, Баллов: 2, Попыток: 1)*

- государственные интересы Российской Федерации
- принципы унитарного устройства Российской Федерации
- права и свободы человека и гражданина
- сложившиеся исторические, хозяйственные и культурные связи субъектов Российской Федерации, их социально-экономические возможности
- индивидуальные интересы государственной власти Российской Федерации и местного самоуправления
- сложившиеся хозяйственные и культурные связи субъектов многоукладной экономики в Российской Федерации
- международные интересы Организации Объединенных Наций, отраженные в принципах международного права

### Вопрос 31.

Установите соответствие между термином и его буквальным переводом:

(Тип: Соответствие, Баллов: 2, Попыток: 1)

Республика	общее дело
Демократия	власть народа
Аристократия	власть лучших
Конституция	устройство, установление
Плебисцит	решение народа
Федерация	объединение

### Вопрос 32.

Расположите в порядке возрастания порядкового номера статьи Конституции РФ, в которых закреплены соответствующие права человека:

(Тип: Порядок, Баллов: 2, Попыток: 1)

<b>Правильный порядок</b>
Право на жизнь
Право на достоинство
Право участвовать в управлении делами государства
Право на охрану здоровья и медицинскую помощь
Право на участие в культурной жизни
Право на получение квалифицированной юридической помощи

### Вопрос 33.

Расположите в последовательности, установленной в Гражданском кодексе РФ нормы, регулирующие:

(Тип: Порядок, Баллов: 2, Попыток: 1)

<b>Правильный порядок</b>
Общие положения гражданского права

Юридические лица
Сделки
Право собственности и иные вещные права
Отдельные виды обязательств
Наследственное право
Право интеллектуальной собственности

### Вопрос 34.

Водитель автомобиля, не справившись с управлением на скользкой дороге, совершил наезд на пешехода, переходившего дорогу в неполюженном месте. Потерпевший с телесными повреждениями доставлен в больницу. В каком случае водитель будет нести гражданско-правовую ответственность за причинение вреда?

*(Тип: Одиночный выбор, Баллов: 2, Попыток: 1)*

- (+) независимо от наличия или отсутствия его вины, освобождается только если произошедшее явилось следствием непреодолимой силы
- ( ) отвечает независимо от наличия или отсутствия вины
- ( ) только при наличии вины в форме умысла
- ( ) только при наличии вины в форме неосторожности
- ( ) при наличии вины в любой форме
- ( ) освобождается от ответственности, если будет установлено, что произошедшее стало причиной казуса (случайного стечения обстоятельств)

### Вопрос 35.

Что такое овердрафт?

*(Тип: Одиночный выбор, Баллов: 2, Попыток: 1)*

- ( ) безакцептное списание средств со счета клиента
- (+) оплата банком расчетных документов клиента при отсутствии средств на его счете
- ( ) частичный платеж при недостатке средств на счете клиента
- ( ) кредит под уступку денежного требования

- ( ) лимит на снятие наличных денежных средств с дебетовой карты
- ( ) плата за проведение определенного перечня операций по кредитной карте
- ( ) одна из процедур внутрибанковских расчетов

### Вопрос 36.

Кто является участником системы страхования вкладов?

(Тип: *Одиночный выбор*, Баллов: 2, Попыток: 1)

- (+) вкладчики (выгодоприобретатели), банки, привлекающие вклады физических лиц (страхователи), агентство по страхованию вкладов (страховщик), Центральный банк Российской Федерации
- ( ) вкладчики (выгодоприобретатели), банки, привлекающие вклады физических лиц (страхователи), агентство по страхованию вкладов (страховщик), коммерческие страховые организации, Центральный банк Российской Федерации
- ( ) банки, привлекающие вклады физических лиц (страхователи), агентство по страхованию вкладов (страховщик), коммерческие страховые компании, Центральный банк Российской Федерации
- ( ) вкладчики (выгодоприобретатели), коммерческие страховые компании, агентство по страхованию вкладов (страховщик), Центральный банк Российской Федерации
- ( ) агентство по страхованию вкладов (страховщик), коммерческие страховые компании, Центральный банк Российской Федерации
- ( ) вкладчики (выгодоприобретатели), банки, привлекающие вклады физических лиц (страхователи), агентство по страхованию вкладов (страховщик)
- ( ) вкладчики (выгодоприобретатели), агентство по страхованию вкладов (страховщик), коммерческие страховые организации, Центральный банк Российской Федерации

### Вопрос 37.

Воспользовавшись клавиатурой, введите недостающее слово в тексте: \_\_\_\_\_ - это основная функция налогов, заключающаяся в формировании доходной части бюджета государства.

(Тип: *Ввод строки*, Баллов: 2, Попыток: 1)

Допустимые ответы
Фискальная
ФИСКАЛЬНАЯ

фискальная

### Вопрос 38.

Установите соответствие между функциями налогов и их характеристикой:

(Тип: Соответствие, Баллов: 2, Попыток: 1)

регулирующая	инструмент бюджетно-налоговой политики в сфере регулирования экономики государства
стимулирующая	«подъем» определенных отраслей экономики государства
контрольная	инструмент государственного контроля за движением финансовых ресурсов
социальная	финансирование внебюджетных фондов, необходимых для населения страны
воспроизводственная	создание фондов для воспроизводства природных ресурсов
распределительная	перераспределение созданного в государстве ВВП

### Вопрос 39.

Что не относится к основным свойствам ценных бумаг?

(Тип: Множественный выбор, Баллов: 2, Попыток: 1)

- обращаемость
- недоступность для гражданского оборота
- нестандартность
- регулируемость и признание государством
- рыночность
- раскрытие информации
- ликвидность
- риск
- доходность

[+]      необходимость

### Вопрос 40.

Из ниже перечисленных определений выберите наиболее точное:

#### Общественные блага –

(Тип: *Одиночный выбор*, Баллов: 2, Попыток: 1)

- (+)      это блага, потребление которых может осуществляться одновременно многими субъектами независимо от того, платят они за него или нет
- ( )      это специфические блага, которые доступны (принадлежат) всем
- ( )      это блага, имеющиеся в количестве, достаточном для полного и постоянного удовлетворения потребностей всего общества
- ( )      это блага, доступные (принадлежащие) одному субъекту, а пользоваться ими могут одновременно многие
- ( )      это блага, имеющие наибольшую полезность для общества
- ( )      это блага, в которых в наибольшей степени нуждается общество

### Вопрос 41.

В первобытном обществе отношения между людьми не могли регулироваться:

(Тип: *Множественный выбор*, Баллов: 2, Попыток: 1)

- [ ]      традициями
- [+]      правовыми обычаями
- [ ]      ранними нормами морали
- [+]      юридическими нормами
- [ ]      табу

### Вопрос 42.

Из имеющегося списка подберите необходимые элементы текста и заполните ими пропуски.

(Тип: *Банк слов*, Баллов: 2, Попыток: 1)

При наличии отрицательного внешнего эффекта экономическое благо продается и

покупается в  объеме по сравнению с эффективным объемом, т.е. имеет место  товаров.

Дополнительные элементы
материальное
первичное
меньшем
равном
потребление
обмен

### Вопрос 43.

Из имеющегося списка выберите необходимые элементы текста и заполните ими пропуски.

(Тип: Банк слов, Баллов: 2, Попыток: 1)

Естественный уровень безработицы подразумевает под собой такой уровень безработицы, который отвечает  занятости и состоит из  и  форм безработицы.

Дополнительные элементы
частичной
регулярной
фактической
циклической

### Вопрос 44.

Из имеющегося списка выберите необходимые элементы текста и заполните ими пропуски.

(Тип: Банк слов, Баллов: 2, Попыток: 1)

Семьей называют социальный , то есть, устойчивую форму взаимоотношений между людьми, в рамках которого осуществляется основная часть их повседневной жизни: сексуальные отношения, деторождение, первичная , значительная часть бытового ухода, образовательного и медицинского обслуживания, особенно по отношению к детям и лицам пожилого возраста. Регулируются эти отношения на основе отдельных норм и .

Дополнительные элементы
отношение
привязанность

брак
коллектив
родитель
группа

### Вопрос 45.

Из имеющегося списка подберите необходимые элементы текста и заполните ими пропуски.

(Тип: Банк слов, Баллов: 2, Попыток: 1)

Политическая власть – это  способность  одного человека или  группы  лиц контролировать поведение и действия граждан и  общества , исходя из общенациональных или общегосударственных задач.

Дополнительные элементы
общественная необходимость
сознательная
целесообразность
долженствование
класса
коллективность
органа муниципальной власти

### Вопрос 46.

Из имеющегося списка подберите необходимые элементы текста и заполните ими пропуски.

(Тип: Банк слов, Баллов: 2, Попыток: 1)

Договор имущественного страхования – это соглашение, по которому страхователь вносит страховщику обусловленную договором плату (  страховую премию  ), а страховщик обязуется при наступлении предусмотренного договором события (  страхового случая  ) выплатить страхователю или иному лицу, в пользу которого заключен договор страховое возмещение в пределах определенной договором суммы (  страховой суммы  ).

Дополнительные элементы
страхового риска
страховой тариф
страховое обеспечение



### Вопрос 47.

Из имеющегося списка подберите необходимые элементы текста и заполните ими пропуски.

(Тип: Банк слов, Баллов: 2, Попыток: 1)

кредит- это кредит Банка России, предоставляемый коммерческому банку и обеспеченный залогом (блокировкой) .

Дополнительные элементы
государственный
имущество
расчетный счет
коммерческий

### Вопрос 48.

Что из представленного не относится к ценной бумаге?

(Тип: Одиночный выбор, Баллов: 2, Попыток: 1)

( )



( )



( )



( )



(+)



( )



### Вопрос 49.

Кто из нижеперечисленных учёных и общественных деятелей внёс самый весомый вклад в развитие философии?

(Тип: Одиночный выбор, Баллов: 2, Попыток: 1)

( )



Фидель Кастро Рус (1926-12016)

( )



Джон Стюарт Милль (1806-1873)

(+)



Мартин Хайдеггер (1889-1976)

( )



Борис Леонидович Пастернак (1890-1960)

( )



Луначарский Анатолий Васильевич (1875-1933)

( )



Янош Кадар (1912-1989)

### Вопрос 50.

Выберите понятие, используемое в социологии для определения тех, кто оказался на социальном дне:

*(Тип: Одиночный выбор, Баллов: 2, Попыток: 1)*

- страта
- маргинал
- люмпен
- плебей
- гений
- девиант
- пролетарий